

CHAMPIONNAT DE FRANCE

SPORT ADAPTÉ JEUNES

31 mai au 2 juin 2016

Saint-Denis (93)

Stade Auguste Delaune - Piscine de Marville

Entrée libre et gratuite



Sommaire

Mots d'accueil	3
Bienvenue à Saint Denis	7
Venir à Saint Denis	9
Accès aux lieux de compétition	10
Présentation du COL	11
Programme Prévisionnel	12
Informations Générales	13
Précisions Techniques	15
Règlementation	18
Tarifs	26
Fiche de demande de dérogation	27
Fiche d'autorisation d'hospitalisation	28
Fiche Récapitulative	29
Activités de découvertes / Challenges	30
Liste des Hébergements	35

Mots d'accueil



Notre Cité millénaire est une terre d'accueil, du vivre ensemble et des grands rendez-vous sportifs. C'est donc à la fois avec plaisir et un sens du devoir que nous avons répondu favorablement à l'accueil des Championnats de France du Sport Adapté Jeunes.

La question du handicap est depuis plusieurs années au cœur des politiques publiques de la ville de Saint-Denis. L'inclusion des personnes atteintes d'un handicap constitue une priorité de notre politique sportive.

Depuis 2009, cette question figure dans les conventions d'objectifs signées chaque année entre les associations sportives et la ville de Saint-Denis. Nous avons fait le choix d'honorer individuellement ou collectivement ceux qui œuvrent pour l'accès des personnes atteintes d'un handicap à la pratique sportive.

Au-delà de l'organisation des cinq épreuves sportives, il s'agit pour nous de réunir les conditions d'un moment d'échange, de fête et de partage, et surtout de faire en sorte que cette initiative soit un véritable tremplin pour l'émergence et le développement d'une pratique sportive diversifiée et pérenne en direction des personnes atteintes de handicap à Saint-Denis.

C'est aussi pour cette raison que nous avons souhaité que l'épreuve de football de ce championnat soit inscrite dans le programme officiel des animations qui accompagneront l'UEFA Euro 2016, en attendant l'autre Euro 2016, celui de l'INAS, pour lequel Saint-Denis est l'une des quatre villes hôtes.

Nous remercions la Fédération Française du Sport Adapté et en particulier son Comité Départemental, ainsi que l'ensemble des athlètes et des équipes qui prendront part à cet événement sportif. Les dionysiennes et les dionysiens ainsi que les différents services municipaux mettront tout en œuvre pour que cet événement soit un succès.

Didier Paillard
Maire de Saint-Denis
Vice-président de Plaine Commune



Le Conseil départemental s'engage aux côtés du mouvement sportif pour l'accès de tous à la pratique sportive, quel que soit l'âge, le sexe, le lieu de résidence ou la condition physique. C'est pourquoi il soutient pleinement le Championnat de France Sport Adapté Jeunes, organisé par le Comité Départemental du Sport Adapté de Seine-Saint-Denis.

Alors que la Seine-Saint-Denis s'engage au côté de Paris dans la candidature pour l'organisation des Jeux Olympiques et Paralympiques de 2024, nous sommes particulièrement heureux que la Seine-Saint-Denis puisse accueillir ces 3 jours de compétitions de haut niveau, mais aussi de convivialité, d'échange et de partage autour de la passion du sport.

Nous espérons donc, avec Magalie Thibault, Vice-présidente chargée de l'autonomie des personnes, et Mathieu Hanotin, Conseiller départemental délégué au Sport et à l'organisation des grands événements, que vous serez nombreux à vous rendre en Seine-Saint-Denis pour cette belle compétition.

Stéphane Troussel
Président du Conseil départemental de la Seine-Saint-Denis



Le Comité Départemental de Seine Saint Denis est heureux d'accueillir et d'organiser le Championnat de France Sport Adapté Jeunes regroupant 5 disciplines sportives : Football, Basket, Tennis de Table, Athlétisme et Natation.

Cette manifestation se tiendra sur la Ville de Saint Denis et sur l'équipement du Syndicat Interdépartemental des Parcs de Sports Paris – Seine Saint Denis (SIPS).

Je tiens à les remercier la ville de Saint Denis et le Conseil Départemental de Seine Saint Denis pour leur implication et leur soutien sur cet événement en mettant à disposition leurs équipements aux bénéficiaires du Sport Adapté.

Je tiens à remercier également l'ensemble des partenaires qui s'impliquent de manière importante pour travailler sur le développement du Sport pour les Jeunes relevant du Sport Adapté ainsi que tous les bénévoles et techniciens impliqués sur cet événement d'ampleur qui croît d'année en année par sa notoriété et son rayonnement.

Enfin de manière générale, j'en profite également pour remercier l'ensemble des partenaires qui nous suivent dans les diverses actions du CDSA93 pour permettre à ce que chaque personne handicapée de Seine Saint Denis puisse accéder à une pratique sportive notamment le Conseil Départemental de Seine Saint Denis, la Direction Départementale de la Cohésion sociale de Seine Saint Denis, le Conseil Régional Ile de France et le Comité Départemental Olympique et Sportif 93.

Vous pourrez compter sur l'accueil Séquano-Dionysiens afin que vous passiez un moment sportivement et humainement intense.

Dans l'attente de vous accueillir très prochainement, je vous dis bonne chance.

Bruno Hennebelle
Président du Comité Départemental Sport Adapté de Seine Saint Denis
Vice-président de la Ligue Sport Adapté d'Ile-de-France



La région Ile de France accueillera deux évènements de grande envergure en 2016 : l'EURO FOOT INAS et ces championnats de France de Sport Adapté Jeunes. Je salue l'initiative du Comité Départemental du Sport Adapté de Seine Saint Denis qui s'est lancé dans cette belle aventure d'accueil de ces Championnats à Saint-Denis.

Le Sport Adapté Jeunes est en voie de développement dans notre région. Conscients que du chemin reste à faire, l'organisation de ces Championnats de France est pour nous l'opportunité de promouvoir différentes manifestations compétitives et non compétitives en faveur de ce jeune public ainsi que de tisser des liens avec des partenaires, favorisant à l'avenir sa promulgation.

Grâce au dynamisme et au volontariat de tous les acteurs qui œuvrent chaque jour pour préparer cet évènement dans le respect des conditions requises, les participants pourront se confronter dans leur sport dans un esprit basé sur la convivialité.

Je salue les bénévoles, les dirigeants, les partenaires qu'ils soient institutionnels ou privés et tous ceux qui s'occupent de faire vivre l'accessibilité du sport pour toutes les personnes en situation d'handicap mental et/ou psychique.

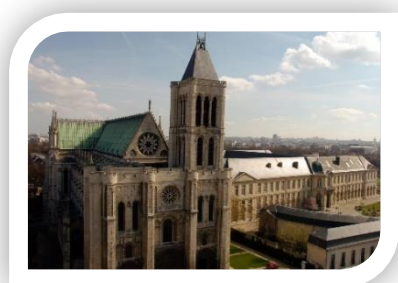
L'ensemble des membres du Comité Directeur de la Ligue Sport Adapté d'Ile de France se joint à moi pour souhaiter à tous les jeunes sportifs une bonne compétition, espérons que celle-ci offrira autant de plaisir à ceux qui seront venus y assister, que d'excellents souvenirs à ceux qui y auront participé.

Convaincus que cette manifestation sera témoin de sportivité et émotions, nous souhaitons réussite à l'ensemble des compétiteurs, succès à l'ensemble des organisateurs et un agréable séjour à tous.

Sylviane Auguste
Présidente de la Ligue Sport Adapté d'Ile-de-France

Bienvenue à Saint-Denis

Le département de la Seine-Saint-Denis est un département français situé au nord-est de l'agglomération parisienne, appartenant à la petite couronne de la région Île-de-France. Le département de la Seine-Saint-Denis est fortement marqué par son histoire et ses grands monuments.



La Basilique Saint –Denis

Près de Paris, visitez la basilique Cathédrale Saint Denis, le premier chef d'œuvre monumental de l'art gothique. Découvrez la nécropole royale et sa collection unique en Europe de plus de 70 gisants et tombeaux sculptés, dans la lumière colorée de vitraux des XIIIe et XIXe siècles

Musée de l'Air et de l'Espace (LE BOURGET)

Le musée de l'Air et de l'Espace du Bourget est le plus important musée aéronautique de France, le plus ancien et l'un des plus grands du monde. Il occupe une partie de l'aéroport du Bourget, au nord de Paris.



Le Stade de France

Le Stade de France, stylisé en STADEFRANCE, est le plus grand stade de football français avec 81 338 places en configuration football/rugby. Il se situe dans le quartier de la Plaine Saint-Denis à Saint-Denis, dans la proche banlieue nord de Paris.



Les Moulins de Pantin

Les **Grands Moulins de Pantin** sont une minoterie industrielle créée à Pantin en 1884, le long du Canal de l'Ourcq et des voies ferrées de l'Est.

Après leur abandon comme minoterie, ils sont réhabilités pour y réaliser un ensemble immobilier de bureaux.

The Shoah mémorial (DRANCY)

Le mémorial de la Shoah est un lieu de mémoire du génocide des Juifs de France. Il réunit dans un même lieu : un musée consacré à l'histoire juive durant la Seconde Guerre mondiale dont l'axe central est l'enseignement de la Shoah.



Parc Georges VALBON (LA COURNEUVE)

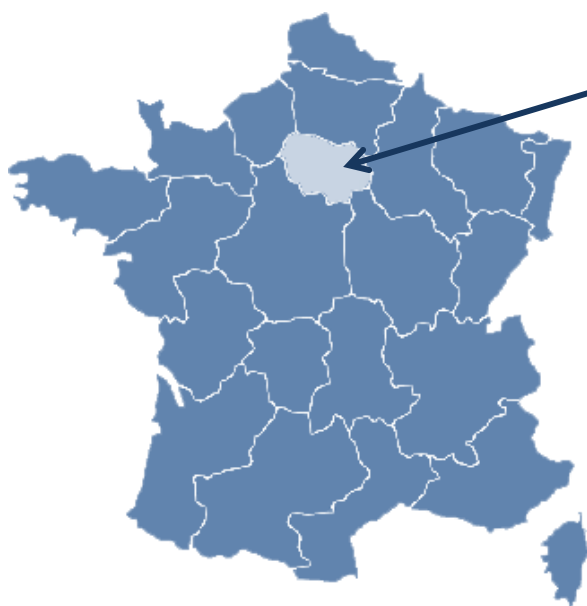
Du projet de créer une promenade publique en 1934 aux derniers aménagements qui s'achèvent en 2003, le parc constitue une longue histoire liée aux évolutions techniques, économiques et historiques du XXe siècle.

Disneyland Paris (MARNE LA VALLE)

Ce complexe touristique et urbain est situé quelques kilomètres de Paris. Le complexe touristique comprend deux parcs à thèmes – le parc Disneyland et le parc Walt Disney Studios – ainsi que des hôtels et un golf.



Venir à Saint Denis

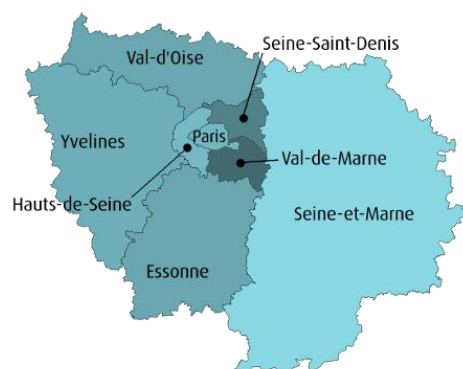


Ile-de-France



En venant de l'A86 :

- ❖ Sortie 8B
- ❖ Prendre N 410 (boulevard Anatole France)
- ❖ Prendre direction A1 vers Lille, sortie Numéro 3
- ❖ Prendre la N 401 (Avenue Lénine)
- ❖ Prendre l'avenue de Stalingrad puis l'avenue Roger Sémat
- ❖ Suivre fléchage FFSA



©IGN 2014-BDCARTO

En venant de l'A1 :

- ❖ Sortie Numéro 3
- ❖ Prendre la N 401 (Avenue Lénine)
- ❖ Prendre l'avenue de Stalingrad puis l'avenue Roger Sémat
- ❖ Suivre fléchage FFSA



Accès aux lieux de la compétition



Athlétisme, Basketball, Football, Tennis de Table

Parc des Sports Auguste Delaune
9 Avenue Roger Sémat
93200 Saint Denis
(48 946169 Longitude : 2 354895)

Tramway

T8 station « Delaunay-Belleville » ou T5 station « Roger Sémat »

Métro + BUS

Ligne 13, station « Saint Denis-Université » puis Bus 361, station « stade Delaune »



Natation

Parc de Sports Paris- Seine Saint Denis
Chemin de Marville
93200 Saint Denis
(ou 51 Bd Roger Salengro La Courneuve)

Le Comité d'Organisation Local

Président

Bruno Hennebelle

(Président du CDSA 93 et Vice-président LSA Ile de France)

FONCTION	CONTACT
Trésorières	Sophie Soutanian Sylviane Auguste
Secrétaire générale	Sabine Vigier
Commission Coordination	Alexandre Pecqueux
Commission Sportive	Esther Nomme Safia Haddadj Emidio Correia Bruno Hennebelle Amandine Vanacker
Commission Logistique / Evènement	Alexandre Pecqueux
Commission Médicale	Docteur Anne Louise Avronsart
Commission Hébergement	Alexandre Pecqueux
Commission Restauration	Geoffrey Duplaix Bruno Hennebelle
Commission Communication	Esther Nomme
Commission Développement Durable	Hervé Jacob

FONCTION	CONTACT
Cadre Technique Nationale SAJ FFSA	Aurélié CHARASSE
Directeur Technique Fédéral du championnat	Aurélié CHARASSE
Directeur Sportif Fédéral FFSA	Isabelle VIALAT
Cadres Techniques Nationaux des disciplines	Eric VEGAS DANGLA (Athlétisme) Herve DEWAELE (Basketball) / (Football) Aurelie CHARASSE (Natation) Yves DRAPEAU (Tennis de Table)
Directeurs Sportifs Fédéraux des disciplines	Frederic DRIEU (Athlétisme) Jean-Claude RIBERT (Basket-Ball) Didier DEVEAUX (Football) Hervé SOULARD (Tennis de Table)



Comité Départemental Sport Adapté 93 – COL SAJ

32 Rue Délizy – hall 2

93500 PANTIN

01.41.60.11.75 / ffsa93cd@wanadoo.fr

Le Programme prévisionnel

Mardi 31 Mai 2016 :

14h00 - 18h00 :	Accueil des délégations sur le site
10h00 - 17h00 :	Activités de découvertes
18h30 :	Cérémonie d'ouverture, discours des personnalités
20h00 :	Réunion technique
19h00 - 20h30 :	Dîner

Mercredi 1 Juin 2016 :

8h30 :	Echauffement
9h00 - 12h00 :	Début des épreuves compétitives (5 disciplines)
11h30 - 13h30 :	Déjeuner
13h30 - 18h00 :	Epreuves compétitives
18h30 :	Accueil au Musée de l'Air et de l'Espace
19h30 :	Vin d'honneur
	Repas de gala au Musée de l'Air et de l'Espace

Jeudi 2 Juin 2016 :

8h30 :	Echauffement
9h00 - 12h00 :	Epreuves compétitives suite et Fin <i>Athlétisme, Natation (en fonction du nombre d'inscription), éventuellement la finale de Football</i>
10h00 :	Distribution des paniers repas
12h00 - 13h00 :	Remise des récompenses

Ce programme est prévisionnel et est susceptible d'être modifié.

Informations générales

Accueil des délégations

L'accueil se fera le :

Mardi 31 mai de 14h00 à 18h00
Gymnase du stade Auguste Delaune
9 avenue Roger Sémat, 93200 Saint Denis

Toutes les délégations devront se présenter durant cette tranche horaire.

A cette occasion, il sera remis l'ensemble des documents relatifs aux épreuves, à la restauration et aux cadeaux de bienvenue.

Il sera également procédé au contrôle des inscriptions, licences, dossiers et certificats médicaux.

Sans présentation des licences, les sportifs ne pourront pas participer au Championnat.

Les sportifs ayant une contre-indication médicale présente sur leur licence devront automatiquement présenter un certificat médical fédéral FFSA de non contre-indication de la discipline pratiquée lors de la compétition.

Restauration

Il est fortement conseillé d'aller manger dès la fin des épreuves de vos sportifs pour éviter l'attente. Merci de respecter les horaires prévus dans le programme prévisionnel.

Pour les disciplines : Athlétisme, Basketball, Football et Tennis de Table, les repas auront lieu au :

Crous de Saint Denis Paris
8 au 26 Rue Guynemer à Saint-Denis.
(environ 300 mètres du complexe sportif Auguste Delaune)

Pour la discipline Natation, les repas auront lieu au :

Collège Marville
Collège Jean Lurcat
22 Rue d'Alembert - 93200 Saint-Denis
à proximité de la piscine de Marville.

La soirée de Gala du samedi soir aura lieu :

A partir de 19h30
Musée de l'air et de l'espace- Hangar du Concorde
Aéroport de Paris – Le Bourget BP 173
93352 Le Bourget Cedex France

Les paniers repas du jeudi midi seront distribués à partir de 10h.

Hébergements

Une liste d'hôtels est fournie en annexe de ce dossier afin que les associations les contactent elles-mêmes pour réservation.

Equipe médicale

Une équipe médicale sera présente sur le lieu de la compétition.

Afin de permettre une intervention efficace de l'équipe médicale, les accompagnateurs devront être en possession des **ordonnances des traitements en cours des sportifs**.

Transport

L'organisation n'assurera aucun transport. Chaque délégation doit être autonome pour ses déplacements. **Attention de prévoir un véhicule type minibus pour vos transports notamment pour aller à la Soirée de Gala.**

Précisions techniques

La réglementation FFSA et ses modalités de qualification au championnat de France seront appliquées. Les règlements des cinq disciplines présentes au SAJ FFSA sont disponibles sur le site internet fédéral : <http://www.ffsa.asso.fr> dans la rubrique « informations sportives - informations disciplines » et sur « l'espace club ».

En cas de contestation, un jury souverain sera présent sur chaque site sportif. En cas de litige, transmettre par écrit la réclamation au Directeur Sportif Fédéral de la discipline FFSA qui réunira le jury. Le représentant du DTN, les DSF et le COL pourront décider du maintien ou de la suppression d'une épreuve en fonction du nombre d'inscrits.

Disciplines du SAJ

Les épreuves compétitives du mercredi et jeudi s'organisent autour de 5 disciplines.

Les sportifs ne peuvent s'inscrire qu'à une seule discipline compétitive.

- ❖ Athlétisme (individuel ou combiné)
- ❖ Basket,
- ❖ Foot à 5 et à 7
- ❖ Natation
- ❖ Tennis de Table

Niveau de jeu et disqualification :

En cas d'écart trop important entre la division annoncée et la performance réalisée, la disqualification sera prononcée par le juge arbitre responsable du championnat.

La réintégration dans une autre division en cours de championnat n'est pas possible.

Ceci n'est pas valable pour la natation puisque des tests sont réalisés en amont de la compétition.

Modalités d'inscription

Le championnat de France Sport Adapté Jeunes relève des règlements FFSA : athlétisme, basketball, football, natation et tennis de table.

Peuvent participer au Championnat de France SAJ FFSA, les sportifs ayant une licence compétitive FFSA pour la saison sportive 2015 - 2016.

Tout sportif ne présentant pas sa licence, comme le stipule la réglementation, se verra refuser l'accès à la compétition.

Pour la participation au Championnat de France, la fiche d'inscription **individuelle ou par équipe** (fichier Excel en pièce jointe du dossier) doit être validée par le président de la Ligue Régionale et le Président du Comité Départemental du Sport Adapté.

Elle devra également spécifier le nom, la qualité et les coordonnées du technicien certifiant les engagements et comporter les indications suivantes :

- ✓ **Date et résultats du championnat départemental, régional ;**
Les résultats officiels des championnats départementaux et régionaux auxquels les sportifs ont participé doivent être joints au dossier d'inscription.
- ✓ **Justificatif de participation à une rencontre qualificative (préciser la Division de pratique) ;**
Le cas échéant, une demande de dérogation (voir page 27 du dossier) au cas où la région ou le département d'origine du sportif n'organise pas de compétition qualificative.

Le retour des dossiers devra s'effectuer au plus tard **22 Avril 2016**. Au-delà de cette date le Comité d'Organisation Local n'acceptera aucune inscription.

Les sportifs ne seront officiellement inscrits qu'à réception du dossier d'inscription dûment complété et accompagné des frais d'inscription. La personne, qui inscrit les sportifs, a la charge de transmettre l'ensemble des modalités de participation aux personnes qui accompagnent les sportifs pendant le championnat.

En cas de désistement, aucun remboursement ne sera effectué après le 30 mai 2016 (sauf sur présentation d'un certificat médical). Dans tous les cas, le désistement doit être motivé et transmis par courrier, le cachet de la poste faisant foi.

Tous les dossiers incomplets seront renvoyés et non traités.

Engagements

Un fichier Excel est joint à ce dossier d'inscription.

Merci de renseigner les champs de la discipline choisie et la fiche association.

Il vous faudra transmettre le fichier à votre Ligue pour validation, signature et envoi au COL.

Les engagements seront validés en collaboration avec votre CDSA.

Réunion Technique

Une réunion d'information animée par chacun des Directeurs Sportifs Fédéraux des disciplines FFSA est programmée le :

Mardi 31 Mai à 20h
Complexe sportif Auguste Delaune
9 Avenue Roger Sémat
93200 Saint Denis

Les lieux exacts et les horaires des réunions techniques seront précisés à votre arrivée

Un entraîneur de chaque délégation devra être présent à cette réunion, et signer la liste d'émargement fournie par le COL. Le fonctionnement et les horaires définitifs de compétition seront communiqués aux entraîneurs au cours de la réunion des entraîneurs. En conséquence, ceux-ci s'engagent à présenter leurs sportifs à l'heure indiquée.

Si vous souhaitez obtenir des réponses précises sur le plan technique autre que celles annoncées, veuillez à adresser vos questions préalablement à la Fédération.

Demande de sur-classement

Le sportif qui demande le sur-classement doit présenter un certificat médical visé par un médecin possédant la spécialité « médecine du sport ». Le médecin devra faire figurer, la mention « sur-classement autorisé pour la compétition ».

Les demandes de sur-classement ne sont possibles que pour les disciplines football et basket (cf. réglementation basket (page 21) et football (page 22)).

Règlementation

Athlétisme

Les sportifs souhaitant participer sont tenus d'avoir une tenue de compétition obligatoire et le maillot aux couleurs de leur association.

Plusieurs épreuves sont ouvertes au championnat de France Sport Adapté Jeunes Athlétisme :

- ❖ Les sportifs inscrits en **Division 3, toutes catégories** effectueront un **Triathlon**.
- ❖ Les sportifs inscrits en **Division 1 ou 2, catégorie Poussin, Benjamin ou Minime** effectueront un **Quadrathlon**.
- ❖ Les sportifs inscrits en **Division 1 ou 2, catégorie Cadet, Junior ou Espoir** (scolarisés IME ITEP) effectueront un **Pentathlon** ou les **Epreuves Individuelles** selon le règlement général d'athlétisme FFSA.

Règlement des épreuves individuelles :

- ❖ En D1 : Un athlète peut effectuer 3 épreuves mais reste limité à deux courses maximum de la même famille (sprint ou ½ fonds).

Ex : 3 sauts ou 3 lancers, 2 sauts et 1 course, 2 lancers et 1 course, 2 courses et 1 saut ou 1 lancer, 2 sauts et 1 lancer, 2 lancers et 1 saut, Epreuves combinées et 1 épreuve individuelle.

Pour le ½ fonds possibilité de doubler 800m/1500m ou 1500m/5000m chez les hommes et 800m/1500m ou le 1500m/3000m chez les filles, **impossibilité** de doubler 800m/5000m ou 800m/3000m.

Cependant il sera autorisé à un athlète de doubler 400/800.

- ❖ Un sportif peut participer à une épreuve en D1 et une en D2, dans ce cas il est limité à deux épreuves de famille différente (ex : 100m D1 / Longueur D2).
- ❖ En D2 le nombre d'épreuves est limité à 2 en individuelles : 1 course et 1 concours, Deux concours ou Inscription en Epreuves Combinées (pentathlon).

Catégories d'âge 2015-1016

Catégories	Poussins	Benjamins	Minimes	Cadets	Juniors	Espoirs IME ITEP
Année de naissance	2005 2006	2003 2004	2001 2002	1999 2000	1997 1998	1994 1996

Triathlon Division 3 TOUTES CATEGORIES

Poussins	Vortex	Longueur	50m ou 400 m marche
Benjamins	Vortex	Longueur	50 m ou 400 m marche
Minimes	Vortex ou Poids garçons : 2kg filles : 1kg	Longueur	50 m ou 400 m marche
Cadets	Vortex ou Poids garçons : 3kg filles : 2kg	Longueur	100 m ou 400 m ou 800 m marche
Juniors	Vortex ou Poids garçons : 4kg filles : 3kg	Longueur	100 m ou 400 m ou 800 m marche
Espoirs	Vortex ou Poids garçons : 5kg filles : 4kg	Longueur	100 m ou 400 m ou 800 m marche

Quadrathlon Division 2 POUSSIN – BENJAMIN -MINIMES

Poussins	Vortex ou Poids garçons : 2kg filles : 1kg	Longueur ou Hauteur	50 m ou 50 m haies	1000m
Benjamins	Vortex ou Poids garçons : 3kg filles : 2kg	Longueur ou Hauteur	50 m ou 50 m haies	1000m
Minimes	Vortex ou Poids garçons : 4kg filles : 2kg	Longueur ou Hauteur	50 m ou 50 m haies	1000m

Quadrathlon Division 1 POUSSIN – BENJAMIN -MINIMES

Poussins	Vortex ou Poids garçons : 2kg filles : 1kg	Longueur ou Hauteur	50 m ou 50 m haies	1000m
Benjamins	Poids garçons : 3kg filles : 2kg	Longueur ou Hauteur	50 m ou 50 m haies	1000m
Minimes	Poids garçons : 4kg filles : 2kg	Longueur ou Hauteur	50 m ou 50 m haies	1000m

PENTATHLON division 1 ou 2 CADET – JUNIOR – ESPOIR (scolarisés IME ITEP)

Cadets	Poids	Longueur	Hauteur	100m OU 110HaiesM/100haiesF	1000m masculin OU 800m féminin
Juniors	Poids	Longueur	Hauteur	100m OU 110HaiesM/100haiesF	1000m masculin OU 800m féminin
Espoirs	Poids	Longueur	Hauteur	100m OU 110HaiesM/100haiesF	1000m masculin OU 800m féminin

Basketball

Catégories d'âge 2015-2016

Catégories	Jeunes 1	Jeunes 2
Année de naissance	2003	2000
	2001	1997

- ❖ **Demande de sur-classement Jeunes 1 en Jeunes 2** : Seuls les Jeune 1 en dernière année peuvent être surclassés en Jeunes 2.

Le jeune qui demande le sur-classement doit présenter un certificat médical visé par un médecin possédant la spécialité « médecine du sport ». Le médecin devra faire figurer, la mention « sur-classement autorisé pour la compétition en basketball ».

Rappel règlement

En D1 et D2 les équipes évoluent dans les catégories féminines ou masculines. En cas de mixité elles joueront en catégorie masculine.

Les D3 évoluent en équipes mixtes.

Match en 5 contre 5 en catégorie Masculine et Mixte.

Match en 3 contre 3 en catégorie Féminine.

Football

Catégories d'âge 2015-2016

Catégories	12 – 15 ans	16 – 20 ans
Année de naissance	2004 - 2001	2000 - 1996

- ❖ Les catégories 11 ans ne sont pas présentes en Championnat de France ;
- ❖ Pourront participer aux championnats de France football du Sport Adapté Jeunes en catégorie 12/15 ans les jeunes ayant 12 ans à la première journée du tournoi et 15 ans à la dernière journée du tournoi ;
- ❖ Pourront participer aux championnats de France football du Sport Adapté Jeunes en catégorie 16/20 ans les jeunes ayant 16 ans à la première journée du tournoi et 20 ans à la dernière journée du tournoi.

Catégorie 12/15 ans :

- ❖ **Football à 5** : 6 à 8 joueurs
Concours du Jeune Footballeur
- ❖ **Demande de sur-classement** possible pour la catégorie 16/20 ans, uniquement pour les jeunes de 15 ans.

Catégories 16/20 ans :

- ❖ **Football à 7** : 8 à 10 joueurs
- ❖ **Demande de sur-classement** possible pour tous les joueurs de la catégorie

Le jeune qui demande le sur-classement doit présenter un certificat médical visé par un médecin possédant la spécialité « médecine du sport ». Le médecin devra faire figurer, la mention « sur-classement autorisé pour la compétition en football ».

Tennis de Table

Catégories d'âge 2015-2016

Catégories	Poussins	Benjamins	Minimes	Cadets	Juniors	Espoirs
Années de naissance	2007 et après	2006- 2005	2004 -2003	2002-2001	2000- 1998	1997-1995

Division

- ❖ D1, D2, D3 : -13,-15-18,-21 ans : Garçons et Filles
- ❖ D1 : Doubles uniquement messieurs-dames-mixtes

Qualification

- ❖ Les joueuses et joueurs sélectionnés doivent être licenciés, à la date limite des engagements, dans une association affiliée par la ligue représentée (saison 2015-2016).
- ❖ Les joueuses et joueurs sélectionnés ne peuvent participer que dans un seul tableau.
- ❖ Le premier et le deuxième de chaque poule disputent le tableau principal (classement intégral)

Classification des joueurs

Afin d'harmoniser au mieux les compétitions et confrontations, et dans l'intérêt de tous, la Commission Sportive Nationale de Tennis de Table de la FFSA peut, quand cela est nécessaire, reclasser un joueur ou une joueuse dans la division qui lui sera la plus adaptée. Cette classification sera effectuée après observation(s) des membres de la CSN Tennis de table.

Joueurs et joueuses D3

Joueur ou joueuse qui est dans la simple remise en jeu de la balle. Il ou elle s'applique à remettre la balle en restant centré sur son action et moins celle de l'adversaire. Il a peu ou pas de stratégie. La gestuelle est simple sans utilisation « désirée » des effets.

Joueurs et joueuses de D2

Joueur ou joueuse qui commence à mettre en place des stratégies, droite/gauche, court/long, suivant le placement ou la difficulté repérée de l'adversaire. Il a des difficultés dans la lecture des effets mais il peut en produire avec des techniques simples en coup droit et/ou revers.

Joueurs et joueuses de D1

Joueur ou joueuse qui est capable de mettre en place des stratégies et des actions élaborées sur la balle : rotation, vitesse, placement et trajectoire.

Les joueurs doivent être classés et engagés dans les divisions selon ces critères.

Natation

La compétition aura lieu en bassin de 25m.

Les tests de classification aux divisions (Explorance, Sauv'nage et Technage) devront être renseignés dans la base de donnée nationale prévue à cet effet.

Les résultats des compétitions qualificatives devront être envoyés avec l'inscription.

Conformément au règlement, les sportifs doivent s'engager dans les épreuves suivantes :

- ❖ **D3** : 50m Dos et 100m crawl, les sportifs doivent s'engager dans les 2 épreuves.
- ❖ **D2** : 100m crawl/dos et 200m crawl, les sportifs doivent s'engager sur les 2 épreuves.
- ❖ **D1-Jeune 1** :
 - ✓ 50m nage libre (engagement obligatoire)
 - ✓ 100m 4 nages ou 6 minutes nages-hybrides (les sportifs doivent s'engager obligatoirement dans l'une de ces 2 épreuves)
- ❖ **D1-Jeune 2** : les sportifs doivent s'engager obligatoirement dans 2 épreuves parmi 100m brasse/100m dos/200m 4 nages/200m nage libre

Catégories d'âges

Catégories	Jeune 1	Jeune 2
De	2001	1996
À	Et après	2000

Tarifs

Le choix de tarifs ainsi que leur nombre sera à renseigner dans la fiche association présente dans le fichier Excel d'inscription en pièce jointe de ce dossier.

PRESTATION	PRIX/PERS
Formule 1 -- Sportif Inscription au championnat avec restauration (frais d'inscription + repas du mardi soir au jeudi midi)	80€
Formule 2 -- Sportif Inscription au championnat avec repas de gala (frais d'inscription + repas de gala)	65€
Formule 3 -- Sportif Inscription au championnat sans forfait repas	40€
Formule 1 -- Encadrant Inscription au championnat avec restauration (frais d'inscription + repas du mardi soir au jeudi midi)	65€
Formule 2 -- Encadrant Inscription au championnat avec repas de gala (frais d'inscription + repas de gala)	50€
Formule 3 -- Encadrant Inscription au championnat sans forfait repas	20€

Aucun remboursement ne sera effectué après la date de clôture des inscriptions, sauf sur présentation d'un certificat médical justifiant de l'impossibilité pour le sportif de se rendre sur le lieu de la compétition

Mettre à l'Ordre du CDSA 93

Merci d'indiquer votre numéro d'association au dos du chèque

Demande de dérogation individuelle

Merci d'envoyer cette fiche pour signature en double exemplaire à votre Ligue qui la transfèrera au DSF de la discipline.

Je soussigné(e) **agissant en mon nom**, demande dérogation pour participer au championnat de France, pour le motif suivant :

Je soussigné(e) **représentant légal de**, **agissant en son nom**, demande dérogation pour participer au championnat de France pour le motif suivant :

- Demande de sur classement (joindre certificat médical à l'inscription)
- Absence de compétition qualificative régionale sur la saison en cours
- Absence pour raison médicale lors de la compétition qualificative (merci de nous fournir le Certificat médical daté et signé par le médecin)
- Autre motif.....

Visa et signature responsable association	Visa et signature Président de la Ligue	Visa et nom du DSF

Nom, qualité et coordonnées du certificateur :

Avis du certificateur

- Favorable
- Réservé
- Défavorable

Commentaires

Avis définitif du DSF

- Favorable
- Réservé
- Défavorable

Commentaires

Autorisation médicale

Je soussigné(e).....

Représentant légal de....., agissant en son nom, autorise :

Le médecin du championnat de France (s'il y en a un) à prendre toutes les décisions utiles en cas de maladie ou d'accident, d'hospitalisation et au besoin d'intervention chirurgicale sous anesthésie générale.

Cette autorisation pourra être révoquée à tout moment par mes soins et par écrit.

La présente autorisation est personnelle et incessible.

Fait à Le.....

Signature

Fiche récapitulative

Les équipes ne seront officiellement inscrites qu'à la réception du dossier d'inscription dûment complété et accompagné du règlement total des frais d'inscriptions.
Le responsable de la délégation doit remplir, sur les fiches, la totalité des champs demandés.

Comité Départemental Sport Adapté 93 – COL SAJ

Alexandre Pecqueux

32 Rue Délizy – hall 2 – 93500 PANTIN

01.41.60.11.75 / ffsa93cd@wanadoo.fr

Pièces à joindre obligatoirement au dossier d'inscription pour qu'il soit enregistré :

Cochez les cases pour ne rien oublier!

Pour le 22 Avril 2016 :

- La fiche d'inscription « Association » - Fichier Excel en pièce jointe**
- La participation financière (règlement complet avec numéro d'association au dos du chèque)
- La fiche d'engagement (**Fichier Excel en pièce jointe**)
- La fiche de résultat de l'épreuve qualificative (ou dérogation validée par le DSF)**
- Fiche d'autorisation d'hospitalisation
- Certificat médical de sur-classement si demande de dérogation pour le football et le basket

A avoir sur soi impérativement (sur le site de compétition):

- Photocopies de la carte de sécurité sociale + mutuelle (une par sportif)
- La licence compétitive en cours de validité
- Le certificat médical en cas de non contre-indication mentionnée sur la licence**
- Ordonnance pour les traitements en cours**

Tout sportif ne présentant pas sa licence comme le stipule la législation se verra refuser l'accès à la compétition.

PS : La personne qui inscrit les sportifs a la charge de transmettre l'ensemble des modalités de participation aux personnes qui accompagnent les sportifs pendant le championnat.

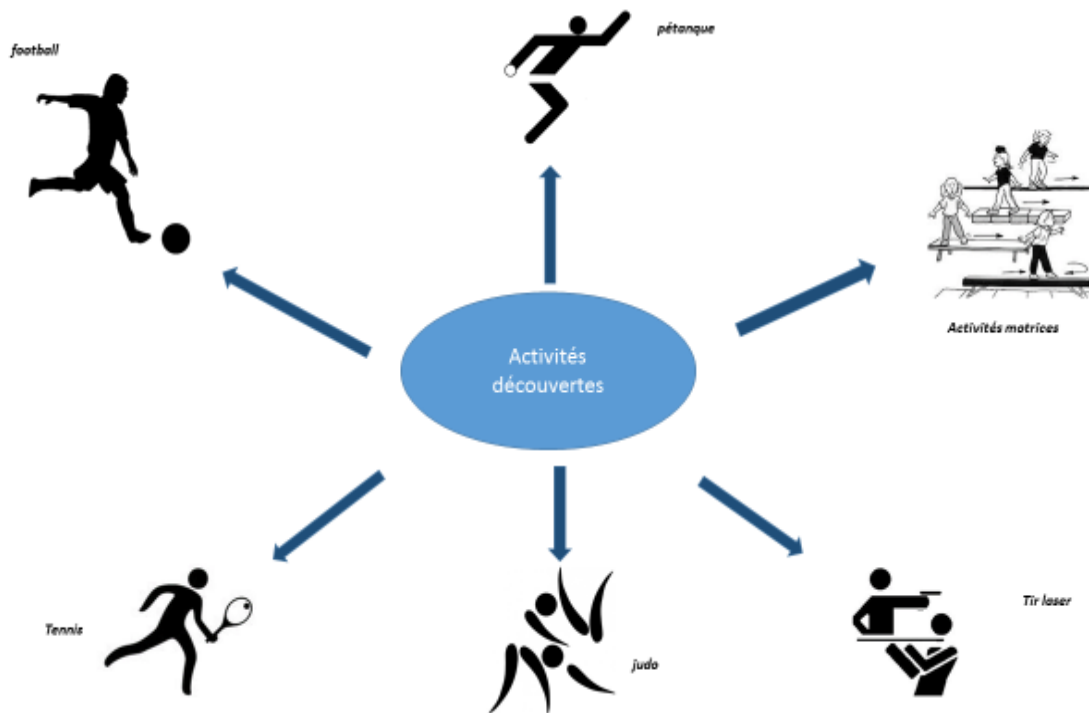
Tout dossier incomplet sera mis en attente et non traité.

Activités de découvertes / Challenges

Des activités de découverte et des challenges vous seront proposés durant le championnat de France.
[Inscription sur le Fichier Excel d'inscription.](#)

Activités de découvertes

Les activités de découvertes seront proposées le mardi de 10h à 17h au Stade Auguste Delaune.
Un plan du site vous sera alors remis. Vous pourrez découvrir toutes les activités suivantes :



De la marche nordique et de la lutte vous seront également proposées.

Visite du Stade de France

Nous avons un nombre de places limitées pour accéder à la visite du Stade de France.
Si vous êtes intéressé, merci de l'indiquer sur la fiche d'inscription à l'emplacement prévu.
Un tirage au sort sera effectué en fonction du nombre de volontaires.

Football

Catégorie 12/15 ans

Deux phases :

- ❖ Epreuves techniques **240 pts** :
 - ✓ Jonglages : 200 pts
 - ✓ Frappes : 20 pts
 - ✓ Conduite de balle en slalom et enchaîner une passe sur cible : 20 pts
- ❖ Jeux **60 pts**.
 - ✓ Evaluation en match

Modalités :

- ❖ Le cumul des points des deux épreuves déterminera le classement.
- ❖ Classement par points par année de naissance (4 classements).
- ❖ Un joueur non inscrit dans une équipe disputant le championnat de France à 5 peut participer aux épreuves techniques.
- ❖ 2 terrains de foot à 7
- ❖ 6 personnes à l'évaluation (commission foot/district FFF).

Organisation :

- ❖ Mercredi matin, sous forme d'ateliers : Jonglages, Frappes, Slalom.
- ❖ Mercredi après-midi et jeudi matin : Championnat de France football à 5 (Evaluation du joueur dans le jeu)

Epreuves techniques :

- ❖ Les Jonglages :
 - ✓ Pour le jonglage au pied. Le ballon posé au sol, le lever avec le pied de son choix. La comptabilisation commence dès que le joueur utilise le pied évalué. Pas de surface de contact de rattrapage autre que le pied évalué (ou la tête)
 - ✓ Alt : alterné pied droit puis pied gauche...
 - ✓ Pour la tête le joueur peut utiliser les mains pour lancer le ballon
 - ✓ Chaque joueur à deux tentatives. Le meilleur résultat sera conservé
 - ✓ La zone d'évolution doit être suffisante pour éviter les collisions entre les joueurs
 - ✓ Taille du ballon n° 5
 - ✓ 1 point par jonglage réussi. Le maximum de points.

❖ Les Frappes :

- ✓ La précision de la frappe est évaluée devant le but
- ✓ Ballon taille 5
- ✓ Le ballon est arrêté pour le tir au but
- ✓ 1 point par réussite : ballon doit atteindre le but **sans rebond** (barre et poteaux nuls)
- ✓ 5 frappes par atelier (1 série pied droit, 1 série pied gauche)

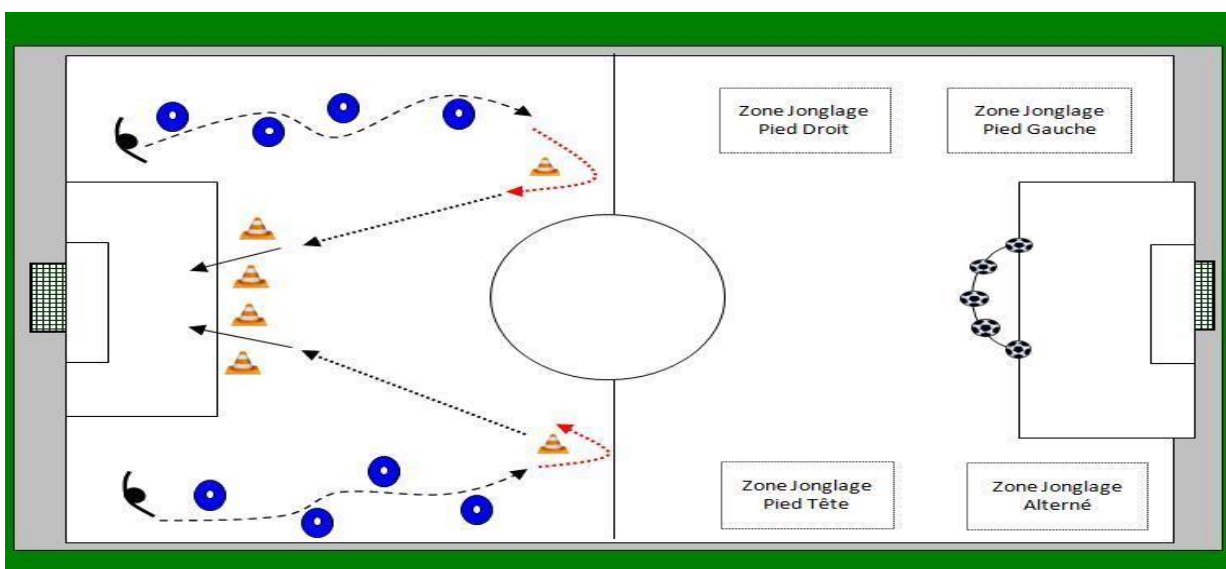
❖ Parcours chronométré en slalom + passe

- ✓ Départ porte 1
- ✓ Passer dans la porte 2 et commencer le slalom (1 à droite au 1^{er} essai et à gauche au 2^{eme}Essai)
- ✓ A la sortie du dernier plot enchaîner la passe dans la cible :
 - 1^{er} essai pied gauche
 - 2^{ème} essai pied droit
- ✓ Le chronomètre est déclenché en P1 et arrêté lorsque le ballon franchit la cible ou passe la ligne au niveau de P3 (voir croquis)
- ✓ Pénalité : + 1 sec si le ballon ne franchit pas une porte ou n'atteint pas la cible
- ✓ Bonus : - 1 sec si la cible est atteinte.

Jeux :

- ❖ Evaluation du jeu dans le cadre du championnat de France de foot à 5
- ❖ Les gardiens sont évalués en jeu à 5
- ❖ Le joueur obtiendra une note/60 en situation de match pendant le CF Foot à 5

	Jonglages				Frappes	Slalom	Jeux	Total
	PD	PG	Tête	Alt.	5 tirs au but	2 passages	A 5	
Points	50	50	50	50	20	20	60	300



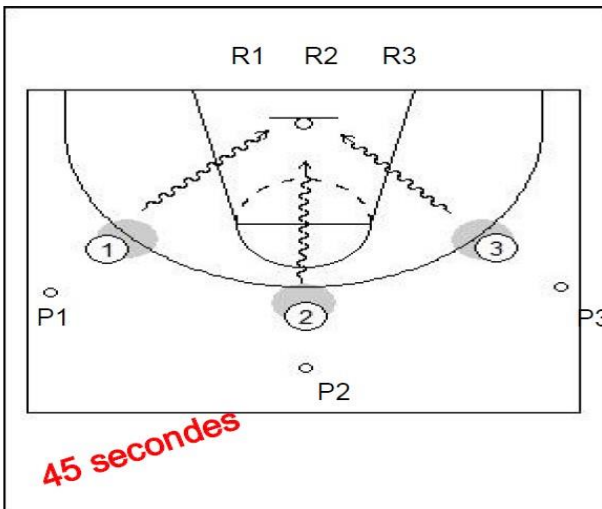
Basketball : Challenge Adap'Tirs



EPREUVE Stéphane OBDA ~ DEXTERITE ET TIRS ~



- 1 joueur tireur -
- 3 partenaires de passes -
- 2/3 rebondeurs -



Déroulement :

le **joueur** démarre dos au panier au **repère 1**, un pied dans le cerceau. Il reçoit une passe de son partenaire situé à 3m de lui. Il fait **passer le ballon autour de sa taille 1 fois**, pivote face au panier et fait un **départ croisé** puis un **tir en course**. Il ne fait pas son rebond. Il court vers le **repère 2**, met un pied dans le cerceau et reçoit la balle de son 2ème partenaire, fait passer le ballon autour de la taille, pivote face au panier, **départ croisé** et **tir en course**...après le passage au repère 3, il recommence au repère 1 et ainsi de suite... pendant 45 secondes

Comptage des points :

1 panier = 2 points

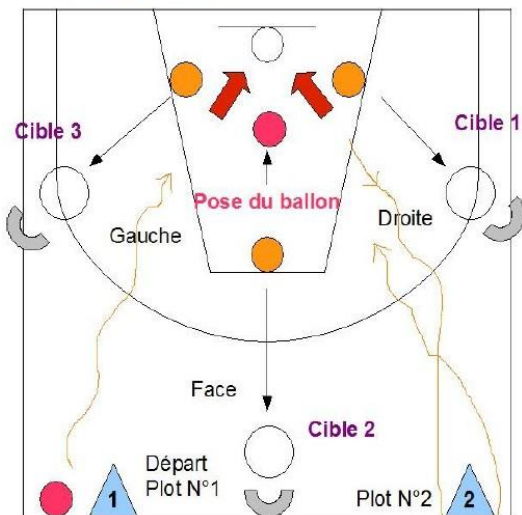
- Marcher au départ ou lors du tir = tir refusé
- Si le ballon tombe lors du tour de taille = recommencer le tour de taille =
- Pas d'obligation de tir main gauche à gauche ni main droite à droite



EPREUVE Patrick WILLIAM ~ Dribbles Passes Tirés ~



- 1 joueur tireur -
- plusieurs personnes en aide -



Déroulement :

- Le joueur démarre au **plot 1** près de la ligne centrale, balle en main. Dribble main gauche et tir en course (main libre). Il récupère son ballon et se dirige en dribble vers **le plot 2** (main libre) et fait le tour du plot par l'intérieur puis dribble main droite pour un tir en course (main libre).
- Il récupère son ballon et le pose dans le cerceau situé face au cercle dans la zone réservée.
- Il part ensuite effectuer **les 3 passes** dans l'ordre qu'il veut. Pour cela il ramasse les ballons situés dans les cerceaux (gauche, face, droite) et effectue 1 passe horizontale à 2 mains poitrine dans les cibles verticales situées sur la ligne à 3 points. Prise d'appuis en fente avant avec 1 pied obligatoire dans la zone réservée.
- Il reprend ensuite le ballon dans le cerceau face au panier et part en dribble (main libre) vers le plot du départ qu'il contourne par l'intérieur et recommence le circuit pendant **45 secondes**

Comptage des points :

- 1 panier marqué = 2 points
- 1 passe réussie = 1 point
- Aucun appui dans la zone restrictive ou pas de passe à 2 mains poitrine = passe non comptabilisée
- Marcher au départ ou lors du tir = panier refusé

45 secondes



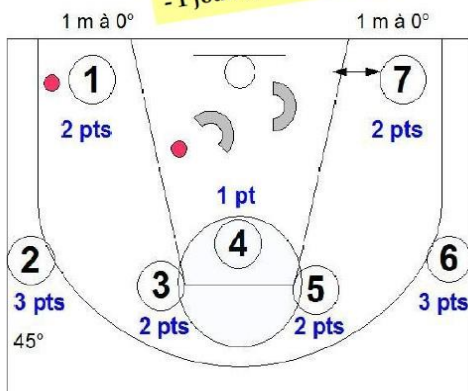
EPREUVE Badou M'BOUP

~ Adresse ~



45 secondes

- 1 joueur tireur / plusieurs ballons -
- 1 ou plusieurs joueurs rebondeurs -
- 1 joueur ou plusieurs joueurs passeurs -



Déroulement :

- Le joueur tire des 7 positions dans l'ordre indiqué : **1, 2, 3, 4, 5, 6, 7**.
- Il démarre avec le ballon au spot **N°1** ; Il recommence une nouvelle série au spot **N°1**...
- Plusieurs joueurs au rebond qui récupèrent et redonnent les ballons au tireur pour continuer l'épreuve.
- Le tir de 1 point se fait du demi cercle devant la ligne de lancer-franc.

Règles :

- Durée : **45 secondes**
- Ordre : Obligation de suivre l'ordre des spots lors d'une série...
Une série est terminée lorsque les 7 tirs des 7 spots sont effectués :
- Recommencer une nouvelle série au spot N°1.
- La série en cours s'interrompt au retentissement du klaxon de fin de l'épreuve (**45 secondes**).
- **A l'issue des 45 secondes** : Chaque panier marqué valide un certain nombre de points. Additionner les points inscrits selon le chiffre indiqué sur le spot.

Comptage des points: Tirs : 1 panier = 1, 2 ou 3 points

Pénalités : Si l'emplacement matérialisé pour le tir n'est pas respecté le panier sera refusé. (cerceaux, plots, espaces, lignes...)

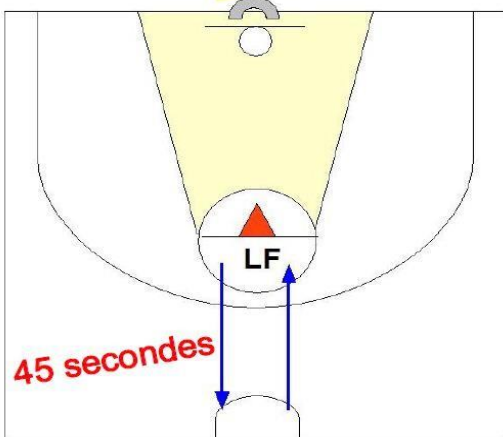


EPREUVE Braham YAHIAOUI

~ Lancers Francs ~



- 1 joueur tireur -
- 1 joueur rebondeur -
- 1 joueur passeur -



Déroulement :

- Plusieurs séries de 2 lancers-francs.
- Après 2LF consécutifs tentés, courir au rond central et revenir. (poser 1 appui dans le rond central et revenir)

Règles :

- Durée : 45 secondes
- 5 secondes pour effectuer un LF
- Le klaxon retentit au milieu d'une série = Le LF marqué sera comptabilisé comme 1 point

Comptage des points:

- 1 lancer marqué = 1 point
- Bonus :
- 2 lancers consécutifs marqués de la même série = 3 points

Pénalités :

- Pied(s) sur la ligne de lancer-franc = point refusé.
- Ne pas aller poser le pied dans le rond central = la tentative refusée.


Hébergement

HOTELS

NOM DE L'HOTEL	ADRESSE	COORDONNEES	ACCES
Formul 1 Saint-Denis Centre Basilique	11 avenue Lénine 93210 Saint Denis	www.hotelformule1.com (Code hôtel 2287) 01 48 27 41 08	<u>Bus 153, 253</u> : Avenue Saint-Rémy <u>Tram 1</u> : Cimetière de Saint-Denis <u>RER</u> : D, Saint-Denis puis tramway <u>Métro</u> : Ligne 13, Saint-Denis Basilique <u>Autoroute A1</u> : sortie Saint-Denis Centre Université 1,5kms du Stade Auguste Delaune
Eurohotel Saint Denis Basilique	100 rue Gabriel Péri 93200 Saint-Denis	01 48 21 41 41	2kms du Stade Auguste Delaune et moins de 5kms de la piscine de Marville
Hôtel Campanile Paris Nord - Saint Denis Centre - Grand Stade	14 rue Jean-Jaurès 93200 SAINT-DENIS	www.campanile-paris-nord-saint-denis-centre-grand-stade.fr stdenisbasilique@campanile.fr 01 48 20 74 31	<u>Bus</u> : 153, Saint Denis Basilique <u>RER D</u> : Saint Denis <u>Métro</u> : Ligne 13, Saint-Denis Basilique <u>Gare</u> : Saint Denis <u>Tramway</u> : T1, Basilique de Saint-Denis <u>Périphérique</u> porte de Saint Ouen 2kms du Stade Auguste Delaune et à 4kms de la piscine de Marville
B&B Hôtel Paris Saint Denis Pleyel	36, Boulevard de la Libération, ZAC Pleyel Libération, 93200 Saint- Denis	www.hotel-bb.com 08 92 70 22 16	<u>Autoroute</u> : A 86, sortie Pleyel ou A1, sortie St- Denis Centre <u>Métro</u> : Ligne 13, Carrefour Pleyel Situé à 6 kms Du Stade Auguste Delaune et à 6 kms de la Piscine de Marville
Ibis budget Stains - Saint Denis - Université	Allée des Guionnes ZA La Cerisaie 93240 Stains	Situé à 4kms du Stade auguste Delaune et à 3 kms de la piscine.	<u>Autoroute</u> A1 sortie 4.a <u>RER D</u> gare Pierrefitte-Stains
Aparthotel adagio access Paris Saint Denis Pleyel	Saint-Denis	http://www.adagio-city.com/fr/hotel-8400-aparthotel-adagio-access-paris-saint-denis-pleyel/index.shtml	<u>Autoroute</u> : A 86, sortie Pleyel ou A1, sortie St- Denis Centre <u>Métro</u> : ligne 13 Carrefour Pleyel <u>Bus</u> : 255 / 139 / 274 Carrefour Pleyel
Formule 1 Stade de France.	Rue de la Cockerie Avenue Francis de Pressencé 93210 Saint Denis	www.hotelformule1.com 0 891 705 378	<u>RER</u> : B, La Plaine Saint-Denis <u>Métro</u> : Ligne 13, Saint Denis Porte de Paris 5km des lieux de la Compétition.
Ibis Paris-le Bourget	104 avenue Jean Mermoz 93120 La Courneuve	www.ibishotel.com H3438@accor.com Tel : 01 48 38 33 33 5kms des deux sites	<u>Bus</u> : 143, Verdun <u>Autoroute</u> : A1 sortie le Bourget <u>RER</u> : B, Le Bourget
Première Classe Paris Est Bobigny Drancy	10 Rue Stalingrad, 93700 Drancy, France	7kms des 2 sites de rencontre Proche du lieu de la soirée de GALA.	<u>Autoroute</u> : A86 sortie 13 <u>RER B</u> : Le Bourget <u>Tramway</u> T1 : Arrêt Gaston Roulaud.
Hôtel Première classe pans nord-gonesse-parc des expositions	Rue Jean Mermoz ZAC, entrée Sud, Rondpoint de Bonneuil 95500 Gonesse	8 kms de la piscine et à 9 kms du Stade Auguste Delaune.	<u>Autoroute</u> : A3 puis D170 <u>RER D</u> gare : Villiers-Le-Bel ou Garges.
Hôtel Première Classe Le Blanc Mesnil	Avenue Descartes 93150 Le Blanc-Mesnil	10 kms du Stade Auguste Delaune et à 9kms de la Piscine	<u>Autoroute</u> : A1 sortie 5 A3 sortie 5 dir N2 <u>RER B</u> : Drancy, le Blanc Mesnil.

NOM DE L'HOTEL	ADRESSE	COORDONNEES	ACCES
Appart'City Paris Bobigny	19 rue d'Estienne d'Orves 93000 Bobigny	Paris-bobigny@appartcity.com www.appartcity.com 01 78 81 83 19	<u>Autoroute</u> : Proche A86 sortie 13 dir N186
Mercure Paris-le Bourget	Le Blanc-Mesnil	www.mercure.com	
Kyriad Prestige Le Bourget Aéroport	Aéroport du Bourget Zone d'aviation affaires 93350 Le Bourget	www.kyriad-prestige-le-bourget-aeroport.fr/fr 01 49 34 10 38 lebourget@kyriadprestige.fr	<u>Autoroute</u> : A1 sortie 5 dir N2 et N17 (route de l'Europe). <u>Coordonnée GPS</u> : 48° 57' 48.96" N, 2° 27' 5.33" E
Kyriad Le Bourget centre parc des expositions	134-136 Avenue de la division Leclerc 93350 Le Bourget	reservation@hotel-bourget.com 01 48 35 33 18	Prix aux date env moins de 70€ par nuit.
Park & suites	158-164 Avenue du 8 Mai 1945 93150 Le Blanc Mesnil	01 49 38 25 00 Face au musée de l'air et de l'espace (proximité de la soirée de gala)	<u>Autoroute</u> : A1 sortie 5 dir N2 musée de l'air et de l'espace. <u>RER</u> : A 800 mètres RER B le Bourget
Kyriad Le Blanc Mesnil	219 Avenue Descartes 93150 Le Blanc Mesnil	leblancmesnil@kyriad.fr	
Hotel Campanille Le Bourget-Gonesse	14 Rue Ampère, 95500 Gonesse	campanile.com 01 39 85 79 99	

LES AUBERGES DE JEUNESSE

NOM DE L'AUBERGE	ADRESSE	COORDONNEES	ACCES
<p>Yves Robert</p> 	<p>20 esplanade Nathalie Sarraute 75018 Paris</p>	<p>Tél : 01 40 38 87 90 6km de la piscine de Marville 8km du Stade Auguste Delaune.</p>	<p><u>Metro</u> : ligne 2 arrêt La Chapelle ou ligne 12 arrêt Max Dormoy <u>RER</u> : B et D (gare du nord ou gare de l'est) <u>Périphérique</u> : Porte d'Aubervilliers ou de la Chapelle</p>
<p>Ethic Etapes Eugène Hénaff</p>	<p>51 rue de la commune de Paris 93300 Aubervilliers</p>	<p>Tel : 01 43 52 29 69 www.cis-eugenehenaff.com reservationcis@alj93.fr 5,5 km Stade Auguste Delaune et 3 km De piscine de Marville</p>	<p><u>Metro</u> : ligne 7 Aubervilliers Pantin -4 chemins <u>Périphérique</u> : porte d'Aubervilliers ou Porte de La Vilette</p>
<p>Paris- Cité des Sciences Pré saint Gervais</p>	<p>24 rue des 7 Arpents 93310 Le Pré Saint Gervais</p>	<p>Tel : 01 48 43 24 11 www.hihostels.com ajprestgervais@wanadoo.fr 10km des Lieux de compétitions et - de 20minutes en Minibus</p>	<p><u>Bus</u> : 170 Arrêt Hoche. <u>Métro</u> : Ligne 5 Arrêt Hoche. <u>Tram</u> : T3b porte de Pantin <u>Périphérique</u> : Porte de Pantin.</p>



www.ffsa.asso.fr

9 rue Jean Daudin – 75015 Paris

Tél : 01 42 73 90 00 – Fax : 01 42 73 90 10

Partenaires institutionnels



Partenaire principal



malakoff médéric

Fournisseurs officiels



Partenaires locaux

